

విషయ సూచిక

1	ఉపోద్ఘాతము.....	4
2	ప్రాంతీయ సందర్భము	5
2.1	ప్రాంతీయ వివరణ.....	5
2.1.1	పరిపాలనా సరిహద్దులు.....	5
2.2	భౌగోళిక స్థానం.....	5
2.3	నైసర్గిక స్వరూపము	5
2.4	భూగర్భ పరిస్థితులు.....	6
2.5	పర్యావరణం మరియు వాతావరణము	6
2.6	ప్రస్తుత ప్రాంతీయ రోడ్డు వ్యవస్థ.....	6
2.7	జనావాసాలు /నిర్మిత ప్రాంతములు.....	6
3	ప్రణాళిక నేపథ్యం.....	8
4	ఐ.ఆర్.ఆర్. - ఔచిత్యం/ఆవశ్యకత.....	8
4.1	ఐ.ఆర్.ఆర్. యొక్క అవసరము.....	8
4.2	లక్ష్యాలు.....	9
4.3	ముసాయిదా ఐ.ఆర్.ఆర్. అమరిక (అల్ట్రాస్మెంట్).....	9
4.4	నిర్వహించబడిన ట్రాఫిక్ సర్వే రకాలు.....	10
4.5	ముసాయిదా ఐ.ఆర్.ఆర్. - మొదటి దశ	10
4.6	ముసాయిదా ఐ.ఆర్.ఆర్. - రెండవ దశ	11
4.7	ప్రతిపాదిత రైట్ ఆఫ్ వే.....	11
4.8	ప్రతిపాదిత క్రాస్ సెక్షన్.....	12
4.9	ప్రతిపాదిత నిర్మాణాలు	13
4.10	ప్రణాళికా సౌకర్యాలు.....	14
4.10.1	సర్వీస్ రోడ్లు	14
4.10.2	ప్రవేశ మరియు నిష్క్రమణ ర్యాంపులు.....	15

4.10.3	పాదచారుల సౌకర్యాలు.....	15
4.10.4	స్మార్ట్ లైటింగ్.....	15
4.10.5	రహదారి రవాణా నిర్వహణ వ్యవస్థ (HTMS).....	16
4.10.6	ట్రక్కులు నిలుపు స్థలము.....	16
4.10.7	బస్సులు నిలుపు స్థలము.....	16
4.10.8	విశ్రాంతి స్థలాలు.....	16
4.11	ల్యాండ్ స్కేపింగ్ & చెట్ల పెంపకం.....	17
5	విశ్లేషణ.....	17
6	ఏ.పి.సి.ఆర్.డి.ఏ. చట్ట నిబంధనలు(ఏ.పి.సి.ఆర్.డి.ఏ. యాక్ట్ ప్రొవిజన్స్).....	18
7	ముసాయిదా ఐ.ఆర్.ఆర్ ప్రకటన.....	19
8	సమీక్ష, పరిశీలన మరియు విచారణ సమితి.....	19
9	తుది ప్రకటన.....	21
9.1	దశల వారీ వివరాలు.....	21
9.2	గ్రామాల వారీగా విస్తీర్ణం.....	22
9.3	అంతర వలయ రహదారి కి అనుసంధానించిన రాజధాని రహదారుల వివరములు.....	24
9.4	సర్వే పార్సల్స్ వివరాలు.....	25

పట్టికల జాబిత

పట్టిక 1: ఐ.ఆర్.ఆర్ మరియు ఐ.ఆర్.ఆర్ నుండి రాజధానికి అనుసంధానించిన రహదారుల ప్రణాళికలోని గ్రామాల జాబితా.....	7
పట్టిక 2: జెడ్.డి.పి వివరములు	17
పట్టిక 3: సమీక్ష, పరిశీలన మరియు విచారణ సమితి వివరములు	20
పట్టిక 4: గ్రామాల వారీగా ఐ. ఆర్. ఆర్ మరియు ఐ. ఆర్. ఆర్ నుంచి రాజధాని కి అనుసంధానించిన రహదారుల విస్తీర్ణము	22
పట్టిక 5: ఐ. ఆర్. ఆర్ మరియు ఐ. ఆర్. ఆర్ నుండి రాజధానికి అనుసంధానించిన రహదారుల విస్తీర్ణము	24
పట్టిక 6: ఐ. ఆర్. ఆర్ మరియు ఐ. ఆర్. ఆర్ నుండి రాజధానికి అనుసంధానించిన రహదారుల సర్వే పార్సెల్స్ వివరములు	25

పటాల జాబిత

పటము (ఫిగర్) 1: దశల వారీగా ఐ.ఆర్.ఆర్	11
పటము (ఫిగర్) 2: క్రాస్ సెక్షన్	13

1 ఉపోద్ఘాతము

భారత గణతంత్ర రాజ్య ఆర్థిక వ్యవస్థలో రవాణా రంగము ఒక ముఖ్యమైన పాత్ర పోషిస్తుంది. దేశములో మౌలిక సదుపాయాల అభివృద్ధి చాలా గణనీయముగా పెరిగింది మరియు నేడు నేల, నీరు మరియు వాయు రవాణా వ్యవస్థలో చాలా కొత్త విధానాలు వచ్చాయి.

ఆంధ్రప్రదేశ్ రాష్ట్రం దేశం యొక్క ఆగ్నేయ భాగంలో ఉంది. ఆంధ్రప్రదేశ్ లో రవాణా వ్యవస్థ రైల్వేలు, రోడ్లు, వాయు మార్గము మరియు జల మార్గములతో విస్తరించియున్నది మరియు ఇది దేశ ఆర్థిక మరియు సామజిక కార్యకలాపాలకు జీవనాడిగా వున్నది.

2014 సంవత్సరములో ఆంధ్రప్రదేశ్ రాష్ట్రం విభజింపబడిన తరువాత, ఆంధ్రప్రదేశ్ ప్రభుత్వము నవ్యాంధ్రప్రదేశ్ కోసము ప్రపంచస్థాయి రాజధాని నగరం "అమరావతి" ఏర్పాటుకు సన్నద్ధమైనది. ప్రజా రాజధాని అమరావతిని ప్రపంచములో ఆంధ్రప్రదేశ్ యొక్క ప్రాముఖ్యత చాటి చెప్పేలా ప్రపంచస్థాయి ప్రమాణాల నగరంగా రూపొందించు నిమిత్తము దృష్టి కేంద్రీకరించబడినది.

ఆంధ్రప్రదేశ్ ప్రభుత్వము రాజధాని ప్రాంత ప్రణాళిక, సమన్వయము, అమలు, పర్యవేక్షణ, పైనాన్సింగ్ మరియు రాజధాని యొక్క ప్రణాళికాబద్ధ అభివృద్ధిని ప్రోత్సహించడం కోసం ఆంధ్రప్రదేశ్ రాజధాని ప్రాంత అభివృద్ధి ప్రాధికార సంస్థని ఏర్పాటు చేసినది.

ఆంధ్రప్రదేశ్ రాజధాని ప్రాంత అభివృద్ధి ప్రాధికార సంస్థ (ఏ.పి.సి.ఆర్.డి.ఎ.) కృష్ణ మరియు గుంటూరు జిల్లాల్లో కొంత భాగములో వున్నది. ఏ.పి.సి.ఆర్.డి.ఎ , ఆంధ్రప్రదేశ్ రాజధాని ప్రాంత అభివృద్ధి ప్రాధికార సంస్థ చట్టం, 2014 ద్వారా, విజయవాడ, గుంటూరు, తెనాలి మరియు మంగళగిరి నగర అభివృద్ధి సంస్థ (వి.జి.టి.ఎం.ఉడా) స్థానంలో ఏర్పాటు చేయబడినది . రాజధాని ప్రాంతం 56 మండలాల లో 8603.32 చదరపు కిలోమీటర్ల విస్తీర్ణం కలిగి ఉంది, మరియు ఇది దేశంలో అతిపెద్ద పట్టణ అభివృద్ధి అధికార సంస్థ (వైశాల్యం పరంగా). ఈ సంస్థ పరిధిలో కృష్ణ జిల్లా లోని 30 మండలాలు మరియు గుంటూరు జిల్లా లోని 26 మండలాలు ఉన్నాయి. ఈ ప్రాంతంలో ఆంధ్రప్రదేశ్ రాష్ట్ర రాజధాని నగరం 217.23 చదరపు కిలోమీటర్ల విస్తీర్ణం కూడా కలిసి ఉన్నది. రాజధాని 'అమరావతి' యొక్క దృష్టికోణమును తెలుపుటకు విస్తృత రాజధాని నగర మాస్టర్ ప్లాన్ (డిటైల్డ్ మాస్టర్ ప్లాన్) తయారు చేయబడినది.

పైన పేర్కొన్న సందర్భంలో, ప్రతిపాదిత ఇన్నర్ రింగ్ రోడ్ (ఐ.ఆర్.ఆర్.), ఏ.పి.సి.ఆర్.డి.ఏ. రాజధాని ప్రాంతం అభివృద్ధి కోసం ఉద్దేశించబడినది. ఇది రాజధాని నగరం మరియు పరిసర నగరవాసులకు ప్రాంతీయ రహదారి వ్యవస్థను చేరుకోవటానికి సులభంగా ఉంటుంది.

2 ప్రాంతీయ సందర్భము

2.1 ప్రాంతీయ వివరణ

2.1.1 పరిపాలనా సరిహద్దులు

ఆంధ్రప్రదేశ్ రాజధాని ప్రాంత అభివృద్ధి ప్రాధికార సంస్థ (ఏ.పి.సి.ఆర్.డి.ఏ.) గుంటూరు మరియు కృష్ణ జిల్లాల్లో విస్తరించి ఉంది. దీనికి ఈశాన్య ప్రాంతంలో పశ్చిమ గోదావరి జిల్లా, ఆగ్నేయ దిశలో మిగతా కృష్ణ జిల్లా భాగము సరిహద్దులుగా ఉన్నాయి. ఏ.పి.సి.ఆర్.డి.ఏ పరిధికి సుమారుగా 40 కి.మీ దూరంలో బంగాళాఖాతం ఉన్నది. ఏ.పి.సి.ఆర్.డి.ఏ యొక్క ఉత్తర భాగం, తెలంగాణ రాష్ట్రంలోని ఖమ్మం జిల్లాకు, వాయువ్య దిశన అనుకుని వున్నది మరియు దక్షిణమున మొత్తం గుంటూరు జిల్లా సరిహద్దు గా వున్నది. కృష్ణా నది ఏ.పి.సి.ఆర్.డి.ఏ. ప్రాంతాన్ని రెండు భాగాలుగా వేరు చేస్తుంది, ఉత్తర భాగం కృష్ణ జిల్లాలో, మరియు దక్షిణ భాగం గుంటూరు జిల్లాలో పడుతుంది.

కృష్ణా నది ఏ.పి.సి.ఆర్.డి.ఏ. ప్రాంతం గుండా వాయువ్యం నుంచి ఆగ్నేయముగా బంగాళాఖాతం వైపు పయనిస్తూ సుమారు 130 కి.మీ విస్తరించి వున్నది. ఈ ప్రదేశం/ప్రాంతం విజయవాడ నగరాన్ని కేంద్రబిందువు గా చేసుకుని 50 నుంచి 70 కి.మీ. ల వ్యాసార్థంలో విస్తరించియున్నది.

2.2 భౌగోళిక స్థానం

గుంటూరు మరియు కృష్ణ రెండు జిల్లాల లో ఐ.ఆర్.ఆర్ ప్రతిపాదించబడినది. విజయవాడ 16.5193°N 80.6305°E వద్ద ఉంది మరియు రాజధాని నగరం అమరావతి 16.541°N 80.515°E వద్ద ఉంది. ఈ ప్రాంతం సముద్ర మట్టానికి 23 మీటర్ల సగటు ఎత్తున ఉంది. ప్రతిపాదిత ఐ.ఆర్.ఆర్. ఎక్కువగా సమతల భూభాగం ద్వారా వెళుతుంది.

2.3 నైసర్గిక స్వరూపము

కొండపల్లి పర్వత శ్రేణి 24 కిలోమీటర్ల పొడవున నందిగామ మరియు విజయవాడ నగరాల మధ్య వున్నది. ఇంద్రకీలాద్రి (విజయవాడ), జమ్మలవయోదుర్గం, మొగల్ రాజపురం మొదలైనవి చిన్న కొండ శ్రేణులు. కృష్ణానది రాజధాని ప్రాంతంలో ఒక జీవ నది. ప్రధానముగా అమరావతి

ప్రాంతం యొక్క స్థలాకృతి సమతలముగా వుండి కొన్ని చోట్ల చిన్న నుంచి మధ్య తరహా కొండలను కలిగి వున్నది.

2.4 భూగర్భ పరిస్థితులు

నేలలు ప్రధానంగా ఎర్ర మట్టి, నల్ల రేగడి, ఇసుక, బంకమట్టి మరియు ఒండ్రు నేలలు. ఖనిజ సంపద ముఖ్యముగా సున్నపురాయి, ముడి ఇనుము మరియు చిన్న ఖనిజాలైన గ్రానైట్, కంకర , రఫ్ స్టోన్, రోడ్ మెటల్, బ్రిక్స్ క్వార్ట్జ్, ఇసుక ఈ ప్రాంతంలో లభిస్తాయి.

2.5 పర్యావరణం మరియు వాతావరణము

అధ్యయన ప్రాంతం యొక్క వాతావరణము సాధారణంగా ముఖ్యముగా వేసవికాలంలో వేడిగాను, మరియు వర్షాకాలంలో వర్షపాతము సామాన్యముగా ఉంటుంది. శీతాకాలంలో ఆహ్లాదకరమైన వాతావరణంతో ఉష్ణోగ్రత 12^oసెం. నుండి 30^oసెం. మధ్య ఉంటుంది. వేసవి కాలంలో ఉష్ణోగ్రతలు 17^oసెం. నుండి 48^oసెం. వరకు ఉంటూ మరియు తేమ 68% వరకు వుంటుంది. సగటు వార్షిక తేమ 78% మరియు సగటు వార్షిక వర్షపాతం 921.5 మిల్లీమీటర్లు.

2.6 ప్రస్తుత ప్రాంతీయ రోడ్డు వ్యవస్థ

జాతీయ రహదారి-16 (పాత జాతీయ రహదారి-5) చెన్నై- కోల్ కత్తా రహదారి మరియు జాతీయ రహదారి-65 (పాత జాతీయ రహదారి-9) మచిలీపట్నం-పూనే రహదారి విజయవాడలో క్రాస్ అవుతూ వెళతాయి మరియు జాతీయ రహదారి-30 (పాత జాతీయ రహదారి -221) ఇబ్రహీంపట్నం దగ్గర జాతీయ రహదారి -65 నుండి ఆరంభమై ఛత్తీస్ గడ్ లోని జగదల్ పూర్ కు వెళ్తుంది. ప్రతిపాదిత ఐ.ఆర్.ఆర్ జాతీయ రహదారులను 5 ప్రదేశాల వద్ద ఖండిస్తుంది. జాతీయ రహదారి-16 & జాతీయ రహదారి-65 లను రెండు సార్లు మరియు జాతీయ రహదారి-30, జాతీయ రహదారి -65 కూడలి నుండి ఇబ్రహీంపట్నం మీదుగా వెళ్తుంది.

2.7 జనావాసాలు /నిర్మిత ప్రాంతములు

అంతర్ వలయ రహదారి (ఐ.ఆర్.ఆర్.) మరియు రాజధాని, అమరావతి కి అనుసంధానించిన రహదారి ప్రణాళిక కృష్ణ మరియు గుంటూరు జిల్లాలలో 41 గ్రామములు మరియు కొండపల్లి సంరక్షిత అటవీ ప్రాంతం (ఆర్.ఎఫ్.) నుంచి వెళ్తుంది (పట్టిక - 1).

పట్టిక 1: ఐ.ఆర్.ఆర్ మరియు ఐ.ఆర్.ఆర్ నుండి రాజధానికి అనుసంధానించిన రహదారుల ప్రణాళికలోని గ్రామాల జాబితా

గుంటూరు జిల్లాలోని గ్రామాల జాబితా		కృష్ణ జిల్లాలోని గ్రామాల జాబితా	
క్రమ సంఖ్య	గ్రామము	క్రమ సంఖ్య	గ్రామము
1	అనంతవరం	1	చోడవరం
2	చినకాకాని	2	దాములూరు
3	చినవడ్లపూడి	3	దోనే ఆత్కూరు
4	ఎండ్రాయి	4	గంగూరు
5	హరిశ్చంద్రాపురం	5	ఇబ్రహీంపట్నం
6	కంతేరు	6	జూపూడి
7	కర్లపూడి	7	కవులూరు
8	కాజా	8	కేతనకొండ
9	మోతడక	9	కొండపల్లి
10	నూతక్కి	10	కొత్తూరు
11	పెదపరిమి	11	కొటికలపూడి
12	పెదవడ్లపూడి	12	నవిపోతవరం
13	రామచంద్రాపురం	13	నిడమానూరు
14	తాడికొండ	14	నున్న
15	తుమ్మపూడి	15	పాతపాడు
16	వడ్లమాను	16	పెనమలూరు
17	వైకుంఠపురం	17	పోరంకి
		18	రామచంద్రాపురం
		19	సవరిగూడెం
		20	తాడేపల్లి
		21	త్రిలోచనాపురం
		22	వెదురుపావులూరు
		23	వెలగలేరు
		24	జామి మాచవరం
			కొండపల్లి సురక్షిత అటవీ ప్రాంతం (ఆర్.ఎఫ్.)

3 ప్రణాళిక నేపథ్యం

ఏ.పి.సి.ఆర్.డి.ఏ. రాజధాని ప్రాంతం కోసం అంతర వలయ రహదారి (ఐ.ఆర్.ఆర్.) ప్రణాళిక నిమిత్తము సాధ్య సాధ్యములతో పాటు విస్తృత ప్రణాళిక నివేదిక (డి. పి. ఆర్.) ను తయారు చేసింది. దీని కోసము ఏ.పి.సి.ఆర్.డి.ఏ, M/s స్టూప్ కన్సల్టెంట్స్ ను ఓపెన్ బిడ్డింగ్ ప్రక్రియ ద్వారా తీసుకున్నది. ఆ సంస్థ ఏ.పి.సి.ఆర్.డి.ఏ. సహకారంతో ప్రత్యామ్నాయ ఎలైన్మెంట్ ఆప్షన్స్, ట్రాఫిక్ అంచనా నివేదికతో పాటు సమర్పించింది.

పై విధముగా సమర్పించిన ఎలైన్మెంట్ ఆప్షన్స్ ను వివిధ దశలలో యం.ఎ. & యు.డి మంత్రి వర్గంతో మరియు గౌరవనీయులైన ముఖ్యమంత్రి గారితో సమీక్ష సమావేశాలలో చర్చించడమైనది. ఈ ఆప్షన్స్ ను విభాగాధిపతుల సమావేశం మరియు రాష్ట్ర మంత్రుల కాబినెట్ కమిటీలోను చర్చించడమైనది.

పై చర్చలు మరియు తీసుకొనిన నిర్ణయము ప్రకారము ముసాయిదా ఐ.ఆర్.ఆర్. 97.5 కిలోమీటర్ల పొడవు మరియు వెడల్పు 75 మీటర్లు గా ప్రతిపాదించడమైనది. ఈ ప్రతిపాదనను తేది. 08/02/2017 న జరిగిన 8వ అధిరటి సమావేశంలో ఆమోదించడమైనది.

పై ప్రతిపాదనను మరొకసారి క్షుణ్ణంగా పరిశీలించి ఐ.ఆర్.ఆర్. ఒక వలయాకారంలో ఉండవలసిన నేపథ్యంలో కొండపల్లి గ్రామము మరియు రక్షిత అటవీ ప్రాంతం గుండా ప్రతిపాదించడమైనది. ఈ విధముగా ప్రతిపాదించిన ముసాయిదా ఐ.ఆర్.ఆర్. పొడవు 96.16 కిలోమీటర్లు మరియు వెడల్పు 75 మీటర్లు మరియు ప్రతిపాదిత ఐ.ఆర్.ఆర్. మరియు ఐ.ఆర్.ఆర్. నుండి రాజధానికి అనుసంధానించిన 27 రహదారుల పొడవు 91.16 కిలోమీటర్లు. ఈ ప్రతిపాదనను ఏ.పి.సి.ఆర్.డి.ఏ. తేది. 12/02/2018 న జరిగిన 14 వ అధిరటి సమావేశంలో ఆమోదించడమైనది.

4 ఐ.ఆర్.ఆర్. - ఔచిత్యం/అవశ్యకత

4.1 ఐ.ఆర్.ఆర్. యొక్క అవసరము

ప్రస్తుతం, రాజధాని ప్రాంతం యొక్క రహదారి రవాణా వ్యవస్థ రెండు రద్దీగా ఉన్న జాతీయ రహదారి-65 మరియు జాతీయ రహదారి-16 పై ఆధారపడి ఉన్నది. ఈ రెండు జాతీయ రహదారులు విజయవాడలో కలియుటవలన, ప్రత్యామ్నాయ రహదారులు లేకపోవుట వలన, విజయవాడ లో ట్రాఫిక్ రద్దీ విపరీతముగా పెరిగినది.

రాజధాని అమరావతి నగరమునకు ఉత్తరమున ఉన్న కృష్ణా నది మరియు తూర్పున వున్న ఉండవల్లి పర్వత శ్రేణులు పైన ఉదహరించిన రెండు జాతీయ రహదారులను సులభముగా చేరుటకు ఆటంకములుగా వున్నవి. అందువలన ఈ ప్రతిపాదిత ఐ.ఆర్.ఆర్.ను, రాజధాని అమరావతి, మరియు విజయవాడ నగరమునకు బయట ఒక క్లోస్ట్ లూప్ ను ఏర్పర్చేలా ప్రతిపాదించడమైనది. ఇందువలన ఈ ఐ.ఆర్.ఆర్ పైన పేర్కొనబడిన రద్దీని తగ్గించడం తో పాటు ప్రాంతీయ రవాణా వ్యవస్థ కు ఒక బైపాస్ గాను మరియు సమీప ప్రాంతములలో వున్న గ్రామములు/పట్టణములకు రవాణా సదుపాయాన్ని మెరుగుపరుచుటలో ఉపయోగకారిగా వుంటుంది.

4.2 లక్ష్యాలు

ప్రతిపాదిత అంతర వలయ రహదారి యొక్క ప్రధాన లక్ష్యాలు

1. రాజధాని అమరావతి రహదారులకు ప్రాంతీయ రహదారి నెట్వర్క్ నుండి త్వరగా చేరుకొనేలా చేయటం;
2. విజయవాడలోని ట్రాఫిక్ రద్దీని తగ్గించటం;
3. రాజధాని ప్రాంతంలోని ప్రధాన రేడియల్ రహదారుల (జాతీయ రహదారి & రాష్ట్రీయ రహదారి) మధ్య అనుసంధానం;
4. అమరావతి, విజయవాడ చుట్టుప్రక్కల ప్రాంతములలో రాబోయే కొత్త అర్బన్ నోడ్స్ అనుసంధానం;
5. కార్యకలాప కేంద్రములు మరియు రవాణా కేంద్రములకు, నగర రవాణా వ్యవస్థ మీద తక్కువ ప్రభావం తో మెరుగైన మరియు వేగవంతమైన అనుసంధానము చేయటం ;
6. ప్రాంతీయ రవాణా సమయమును తగ్గించటం;

4.3 ముసాయిదా ఐ.ఆర్.ఆర్. అమరిక (అలైన్మెంట్)

ముసాయిదా ఐ.ఆర్.ఆర్.అమరిక కోసము, జెడ్.డి.పి. రహదారి ప్రణాళిక, విజయవాడ మరియు గుంటూరు పట్టణముల యొక్క వి.జి.టి.ఎం బృహత్ ప్రణాళిక లో ప్రతిపాదించిన బాహ్య వలయ రహదారి (ఐ.ఆర్.ఆర్.) అమరిక మరియు ముసాయిదా పర్సెక్టివ్ ప్లాన్ లో ప్రతిపాదించిన అంతర వలయ రహదారులను (ఐ.ఆర్.ఆర్.) క్షుణ్ణంగా పరిశీలించటమయినది. ఈ విధముగా ప్రతిపాదించిన ముసాయిదా ఐ.ఆర్.ఆర్ పొడవు 96.16 కిలోమీటర్లు మరియు వెడల్పు 75 మీటర్లు మరియు రాజధాని పరిధి నుంచి అంతర వలయ రహదారి వరకు అనుసంధానించిన 27 రహదారుల పొడవు 91.16 కిలోమీటర్లు. ఈ ప్రతిపాదనను ఏ.పి.సి.ఆర్.డి.వీ తేది. 12/02/2018 న జరిగిన 14వ అధిరీషీ సమావేశంలో ఆమోదించడమైనది.

ముసాయిదా ఐ.ఆర్.ఆర్. ఏ.పి.సి.ఆర్.డి.ఏ కోర్ ఏరియా కు ఒక వలయం గా ఏర్పడుతుంది. ఇది కేతనకొండ వద్ద జాతీయ రహదారి-65 (హైదరాబాద్ హైవే) ను, చినకాకాని వద్ద జాతీయ రహదారి-16 (చెన్నై హైవే) ను, పోరంకి గ్రామంలో జాతీయ రహదారి -65 (మచిలీపట్నం వైపు - పెనమలూరు జంక్షన్ అని పిలుస్తారు), నిడమానూరు వద్ద జాతీయ రహదారి-16 (విశాఖపట్నం వైపు) ను మరియు కొండపల్లి వద్ద జాతీయ రహదారి -30 (జగదల్పూర్ హైవే) ను దాటుతుంది.

ముసాయిదా ఐ.ఆర్.ఆర్ రెండు దశల్లో ప్రతిపాదించబడింది.

మొదటి దశ : జాతీయ రహదారి -65 (కేతనకొండ వద్ద హైదరాబాద్ రహదారి మీద) మరియు జాతీయ రహదారి -16 బైపాస్ (వెదురుపావులూరు వద్ద) మధ్య చినకాకాని మీదుగా 68.08 కి.మీ పొడవు.

రెండవ దశ : జాతీయ రహదారి-16 బైపాస్ (వెదురుపావులూరు వద్ద) మరియు జాతీయ రహదారి-65 (కేతనకొండ వద్ద హైదరాబాద్ రహదారి మీద) మధ్య కొండపల్లి మీదుగా 28.08 కి.మీ పొడవు.

4.4 నిర్వహించబడిన ట్రాఫిక్ సర్వే రకాలు

క్రింద ఇవ్వబడిన ట్రాఫిక్ సర్వేలు ప్రాజెక్ట్ / ప్రణాళిక కోసం చేపట్టారు.

1. క్లాసిఫైడ్ ట్రాఫిక్ వాల్యూమ్ కౌంట్ సర్వే
2. టర్నింగ్ మూవ్ మెంట్ సర్వే
3. ఆరిజిన్- డిస్టినేషన్ సర్వే
4. యాక్సిల్ లోడ్ సర్వే

4.5 ముసాయిదా ఐ.ఆర్.ఆర్. - మొదటి దశ

ముసాయిదా ఐ.ఆర్.ఆర్. కేతనకొండ వద్ద జాతీయ రహదారి-65 ను మరియు జాతీయ రహదారి -16 బైపాస్ ను వెదురుపావులూరు వద్ద కలుపును. ఈ ముసాయిదా ఐ.ఆర్.ఆర్. కేతనకొండ వద్ద మొదలై చినకాకాని మీదుగా వెదురుపావులూరు వెళ్తుంది. ఇది రాజధాని అమరావతి రహదారులకు ప్రవేశము ఇవ్వటానికి ఒక కీలకమైన మార్గమే కాక చుట్టు ప్రక్కల గ్రామాల అనుసంధానానికి ఉపయోగపడుతుంది. చినకాకాని నుంచి వెదురుపావులూరు వరకు ప్రతిపాదించిన ఐ.ఆర్.ఆర్. విజయవాడ నగరానికి తూర్పు బైపాస్ గా పనిచేస్తుంది మరియు నగరం లోపల రద్దీని తగ్గించటానికి ఉపయోగపడుతుంది. ఈ ముసాయిదా ఐ.ఆర్.ఆర్. భవిష్యత్తు లో విజయవాడ లో రాబోయే అభివృద్ధి ని దృష్టిలో పెట్టుకుని విజయవాడ నగరానికి దూరంలో, సామజిక ప్రభావాలను తగ్గించు నేపథ్యంలో ప్రతిపాదించడమైనది.

ఈ మొదటి దశ అమరిక యొక్క పొడవు 68.08 కి.మీ. ఇది సమతల మరియు అధిక భాగము నిర్మాణము లేని ప్రాంతాల ద్వారా వెళ్తుంది.

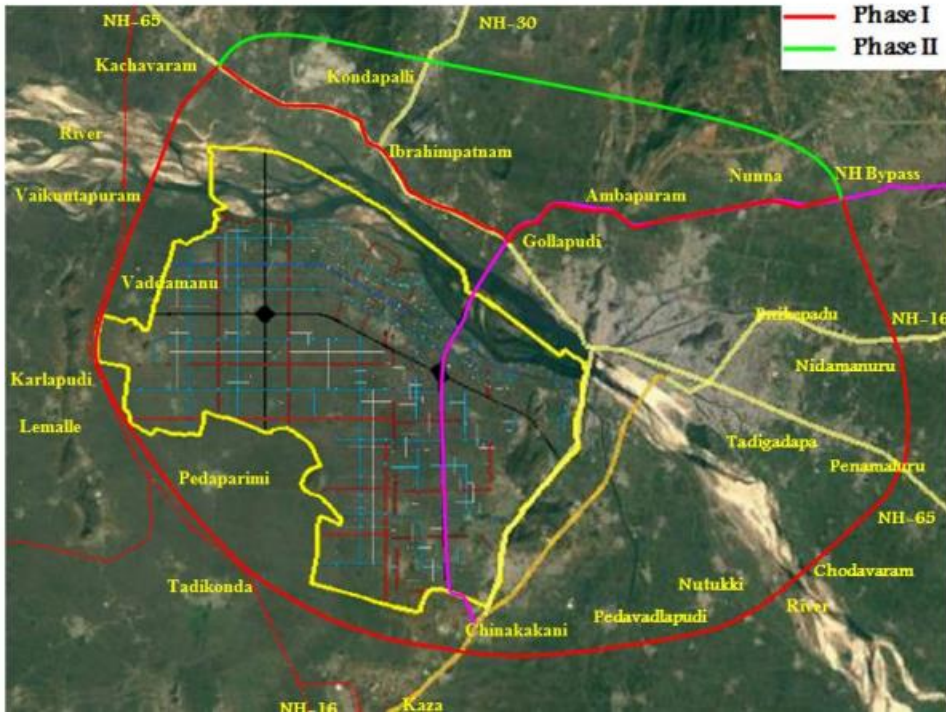
ఈ మొదటి దశ ముసాయిదా ఐ.ఆర్.ఆర్. మొత్తం 28 గ్రామాల నుంచి వెళ్తుంది.

4.6 ముసాయిదా ఐ.ఆర్.ఆర్. - రెండవ దశ

ఈ అమరిక 9 కిలోమీటర్ల పొడవు గల సంరక్షిత అటవీ ప్రాంతం ద్వారా వెళ్తుంది దీనికి 8 కిలోమీటర్ల పొడవు సొరంగం అవసరం. అలాగే, ఈ అమరిక నున్న మరియు కొత్తూరు సమీపంలో రెండుసార్లు పోలవరం కాలువను దాటుతుంది. ఈ అమరిక యొక్క పొడవు 28.08 కి.మీ. ఇది అధిక భాగము కొండ భూభాగంలో ఉన్న అటవీ ప్రాంతము ద్వారా వెళ్తుంది .

ఈ రెండవ దశ ముసాయిదా ఐ.ఆర్.ఆర్. మొత్తం 15 గ్రామాల నుంచి వెళ్తుంది.

కేతనకొండ మరియు వెదురుపావులూరు గ్రామములు ముసాయిదా ఐ.ఆర్.ఆర్. రెండు దశలలోను పడుచున్నవి.



పటము (ఫిగర్) 1: దశల వారిగా ఐ.ఆర్.ఆర్

4.7 ప్రతిపాదిత రైట్ ఆఫ్ వే

IRC SP-87-2013 ప్రకారం, 6-వరుసల గ్రామీణ రహదారి అభివృద్ధి కి కనీస రైట్ ఆఫ్ వే (RoW) 60 మీటర్లు ఉండాలి.

ట్రాఫిక్ అంచనాల ప్రకారం, 2030 లో ఐ.ఆర్.ఆర్. 8-వరుసల రవాణా వ్యవస్థ అవసరం అవుతుంది. ఐ.ఆర్.ఆర్ పూర్తిగా వ్యవసాయ / బహిరంగ స్థలంలో కొత్త అమరికలో ఉంటుంది. ప్రస్తుతం ప్రణాళికా మార్గంలో గుర్తించదగిన/ చెప్పుకోతగ్గ అభివృద్ధి/నిర్మాణములు లేవు. ప్రణాళిక రహదారుల ఏర్పాటు చేసిన తరువాత అభివృద్ధి జరగవచ్చు. అమరావతి మరియు విజయవాడలకు సమీపంలో ఉండటం, మరియు ఐ.ఆర్.ఆర్. సమీప నగరాల్లోని అభివృద్ధి దృష్ట్యా, సర్వీస్ రోడ్, పాదచారుల మార్గము, సైకిల్ మార్గము, ప్లాంటేషన్ స్ప్రిస్ మొదలైన పట్టణ సౌకర్యాలతో ఐ.ఆర్.ఆర్. డిజైన్ రూపొందించబడింది.

పైన పేర్కొన్న సమస్త సదుపాయములు మరియు డిజైన్ పామీటర్స్ ని దృష్టిలో పెట్టుకుని ఐ.ఆర్.ఆర్. కోసం 75 మీటర్ల రైట్ ఆఫ్ వే (RoW) ప్రతిపాదించబడింది.

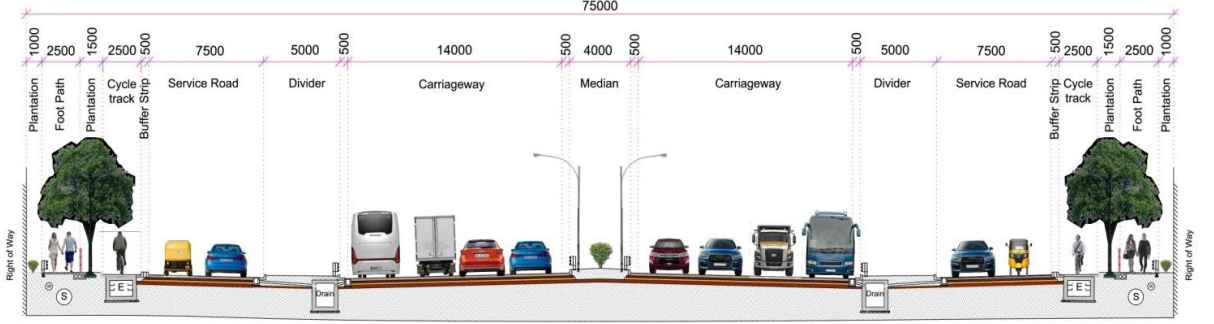
4.8 ప్రతిపాదిత క్రాస్ సెక్షన్

ఐ.ఆర్.ఆర్. క్రాస్ సెక్షన్ లో 8- వరుసల క్యారేజ్ వే మరియు 2- వరుసల సర్వీస్ రోడ్, సైకిల్ మార్గం, పాదచారుల మార్గములతో పాటు ఐ.ఆర్.ఆర్.కు ఇరువైపులా ఉంటాయి. నమూనా క్రాస్ సెక్షన్ ఈ క్రింద చూపబడిన విధముగా ఉంటుంది:

- మెయిన్ క్యారేజీవే - మీడియన్ కి ఇరువైపులా 15.0 మీటర్ల వెడల్పు, ఇందులోనే 0.5 మీటర్ల వెడల్పు పై అవే, కెర్బ్ దగ్గర కలిసి వుంటుంది
- సెంట్రల్ మీడియన్ - 5.0 మీటర్ల వెడల్పు (రెండు వైపులా 0.5 మీటర్లు కెర్బ్ దగ్గర ఉన్న పై అవే ని కలుపుకొని)
- సెపరేటర్/డివైడర్ - ఇరువైపులా 5.0 మీటర్ల వెడల్పు,
- సర్వీస్ రోడ్ - ఇరువైపులా 7.5 మీటర్ల వెడల్పు, 0.25 మీటర్ల వెడల్పు కెర్బ్ దగ్గర గల పై అవే ని కలుపుకొని
- బఫర్ స్ట్రీప్ - ఇరువైపులా 0.75 మీటర్ల వెడల్పు,
- సైకిల్ ట్రాక్ - ఇరువైపులా 2.5 మీటర్ల వెడల్పు,
- ప్లాంటేషన్ - ఇరువైపులా 1.5 మీటర్లు,
- పాదచారుల మార్గము - ఇరువైపులా 2.5 మీటర్లు,
- ప్లాంటేషన్ - రైట్ ఆఫ్ వే ప్రక్కన 1.0 మీటరు వెడల్పు తో

ప్రతిపాదిత యుటిలిటీస్ లేక సర్వీస్ రోడ్స్ ను భంగపరచకుండా భవిష్యత్ లో రాబోయే ప్రజా రవాణా వ్యవస్థ (బి.ఆర్.టి.యస్/యం.ఆర్.టి.యస్/మొ..) కు స్థానం కల్పించేలా ఐ.ఆర్.ఆర్ క్రాస్ సెక్షన్ ను ప్రతిపాదించటమయినది. ఐ.ఆర్.ఆర్. సెంట్రల్ మీడియన్ లో సింగల్ పియర్ సిస్టం తో

ఉపరితల(ఎలివేటెడ్) మెట్రో రైలును నిర్మించవచ్చు. మెట్రో స్టేషన్ దగ్గర రాబోయే అదనపు సదుపాయాల కోసం డివైడర్ ను ఉపయోగించుకోవచ్చును. ఐ.ఆర్.ఆర్. ఎడ్జి లేన్స్ లో బి.ఆర్.టి.యస్ అభివృద్ధి చేస్తూ స్టేషన్ కోసం డివైడర్ ను వాడుకునే పక్షంలో, ఐ.ఆర్.ఆర్. క్వారంటైన్ 6-వరుసల గా అభివృద్ధిచేయబడుతుంది.



పటము (ఫిగర్) 2: క్రాస్ సెక్షన్

4.9 ప్రతిపాదిత నిర్మాణాలు

అన్ని జాతీయ రహదారులు మరియు ప్రముఖ అమరావతి రోడ్లు ఎక్కడ ఐ.ఆర్.ఆర్ ను కలుస్తున్నాయో, అక్కడ ఈ క్రింద చూపిన విధముగా ఇంటర్చేంజ్ లు ప్రతిపాదించబడినవి.

1. జాతీయ రహదారి -65 కు కేతనకొండ వద్ద - క్లోవర్ లీఫ్ ఇంటర్చేంజ్
2. అమరావతి యొక్క E-3 కు వడ్లమాను వద్ద - ట్రంపెట్ ఇంటర్చేంజ్
3. అమరావతి యొక్క E-5 కు వడ్లమాను వద్ద - క్లోవర్ లీఫ్ ఇంటర్చేంజ్
4. అమరావతి యొక్క E-7 కు కర్లపూడి వద్ద - ట్రంపెట్ ఇంటర్చేంజ్
5. అమరావతి యొక్క E-9 కు కర్లపూడి వద్ద - క్లోవర్ లీఫ్ ఇంటర్చేంజ్
6. అమరావతి యొక్క E-11 కు పెదపరిమి వద్ద - ట్రంపెట్ ఇంటర్చేంజ్
7. అమరావతి యొక్క E-13 కు పెదపరిమి, తాడికొండ వద్ద - క్లోవర్ లీఫ్ ఇంటర్చేంజ్
8. అమరావతి యొక్క N-13 కు తాడికొండ వద్ద - క్లోవర్ లీఫ్ ఇంటర్చేంజ్
9. జాతీయ రహదారి -16 కు చినకాకాని వద్ద - క్లోవర్ లీఫ్ ఇంటర్చేంజ్
10. జాతీయ రహదారి -65 కు పెనమలూరు వద్ద - క్లోవర్ లీఫ్ ఇంటర్చేంజ్
11. జాతీయ రహదారి -16 కు నిడమానూరు వద్ద - ఫ్లైఓవర్ తో ట్రంపెట్
12. జాతీయ రహదారి బైపాస్ కు వెదురుపావులూరు వద్ద - క్లోవర్ లీఫ్ ఇంటర్చేంజ్
13. జాతీయ రహదారి -30 కు కొండపల్లి వద్ద - క్లోవర్ లీఫ్ ఇంటర్చేంజ్

IRC యొక్క సంబంధిత నిబంధనలకు అనుగుణంగా ఇంటర్చేంజీల జామెట్రిలు రూపొందించబడ్డాయి: SP: 90-2010, IRC: 92-1985 మరియు IRC: 65-1976.

SH/MDR/ప్రతిపాదిత ZDP రహదారి క్రాసింగ్స్ వద్ద, ఈ క్రింద చూపిన విధముగా గ్రేడ్ సెపరేటర్స్ ఖరారు చేయటమైనది.

1. తుళ్ళూరు - తాడికొండ రోడ్ కు తాడికొండ వద్ద
2. కంతేరు - నిడమర్రు రోడ్ కు కంతేరు వద్ద
3. ప్రతిపాదిత ZDP రోడ్డు కు చినకాకాని వద్ద
4. పెదవడ్లపూడి - నంబూరు రోడ్ కు పెదవడ్లపూడి వద్ద
5. మంగళగిరి - తెనాలి రోడ్ కు తుమ్మపూడి వద్ద
6. నూతక్కీ - కొత్తపాలెం రోడ్ కు నూతక్కీ వద్ద
7. ప్రతిపాదిత ZDP రోడ్డు కు దోనే అతుకూరు వద్ద
8. వెదురుపావులూరు రోడ్ కు వెదురుపావులూరు వద్ద
9. నూజివీడు రోడ్ కు నున్న వద్ద
10. కవులూరు - పైడరుపాడు రోడ్ కు కవులూరు వద్ద

క్రింది కూడలిలు ప్రతిపాదిత ప్రధాన వంతెనలకు పక్కనే ఉన్నాయి. అందువలన అవి బ్రిడ్జి నిర్మాణం లోనే అదనపు స్పాన్లను ఏర్పరిచి ప్రతిపాదించబడవలసింది.

1. దాములూరు నుండి కొటికలపూడి రోడ్
2. అమరావతి-కరకట్ట రోడ్
3. చిర్రావూరు నుండి పెదకొండూరు రోడ్
4. చింతల రోడ్

ఈ ప్రణాళిక మార్గము అనేక టాంకులు, ఛానళ్ళు, నల్లాలను మరియు కృష్ణానదిని రెండు సార్లు దాటుతుంది. ఈ జలమార్గాల క్రాసింగ్ కోసం వంతెనలు మరియు CD నిర్మాణాలు ప్రతిపాదించబడ్డాయి. ఈ ఐ.ఆర్.ఆర్ అమరిక ప్రధానంగా కొత్త అమరిక అవటం వలన, CD నిర్మాణాలు తక్కువ దూరంలో ప్రతిపాదించుట వలన, ఇవి బాలెన్సింగ్ కల్వర్ట్ గా కూడా పని చేస్తాయి. రైల్వే క్రాసింగ్ కోసం ఆర్ ఓ బి లు ప్రతిపాదించబడినవి.

4.10 ప్రణాళికా సౌకర్యాలు

4.10.1 సర్వీస్ రోడ్లు

సర్వీస్ రోడ్లు,లోకల్ ట్రాఫిక్ ను మెయిన్ ట్రాఫిక్ నుంచి వేరుచేయటమే కాకుండా రహదారి ప్రక్కన వున్న నివాస మరియు వాణిజ్య ప్రాంతములకు రహదారి మీద నేరుగా ప్రవేశమును

నిలువరిస్తాయి. డివైడర్ ద్వారా వేరుపరుస్తూ మెయిన్ క్యారేజీవేకి రెండు వైపులా రెండు-వరుసల సర్వీస్ రహదారి ప్రతిపాదించబడింది.

4.10.2 ప్రవేశ మరియు నిష్క్రమణ ర్యాంపులు

ప్రయాణ సమయము మరియు భద్రతను దృష్టిలో పెట్టుకుని సాఫీ రవాణా మరియు నియంత్రిత ప్రవేశ పద్ధతిలో ప్రణాళికా మార్గము రూపొందించబడినది. అందువలన ఎక్కడా కూడా మీడియన్ ఓపెనింగ్ ఇవ్వలేదు.

మెయిన్ క్యారేజీ వే మరియు సర్వీస్ రోడ్ల మధ్య సురక్షిత ప్రవేశమును దృష్టిలో పెట్టుకుని ఒక ప్రత్యేక మార్గము ద్వారా రవాణా గతిని నియంత్రించు నిమిత్తం ప్రవేశ మరియు నిష్క్రమణ ర్యాంపులు రూపొందించబడినవి. ప్రవేశ మరియు నిష్క్రమణ ర్యాంపులు యొక్క లోఅవుట్ మరియు జామెట్రీ IRC SP:84-2014 ప్రకారం రూపొందించబడ్డాయి. ఐ.ఆర్.ఆర్. మరియు క్రాస్ రోడ్ల మధ్య టర్నింగ్ మూవ్మెంట్స్ ను సులభతరం చేయుటకు నిష్క్రమణ ర్యాంపులు ఇంటర్వేజి/గ్రేడ్ సెపరేటర్స్ ముందు, మరియు ప్రవేశ ర్యాంపులు ఇంటర్వేజి/గ్రేడ్ సెపరేటర్స్ తర్వాత ప్రతిపాదించబడినవి.

4.10.3 పాదచారుల సౌకర్యాలు

ప్రణాళికా రహదారికి ఇరువైపులా రహదారి మొత్తం లో జలమార్గాల క్రాసింగ్లను కలుపుకొని, పాదచారుల మార్గాలు ప్రతిపాదించబడ్డాయి. పాదచారుల మార్గం యొక్క వెడల్పు 2.5 మీ. ఎక్కడైతే గ్రేడ్ సెపరేటర్ ద్వారా పాదచారులు ప్రణాళికా మార్గమును దాటి వెళ్ళగలరో అక్కడ ప్రత్యేకముగా పాదచారుల క్రాసింగ్ సౌకర్యము ఇవ్వలేదు. అన్ని ఇంటర్ సెక్షన్స్ వద్ద ఎక్కడైతే భూసమాంతరములో పాదచారుల క్రాసింగ్ ప్రతిపాదించబడినదో అక్కడ చాలినన్ని సంకేతాలు, జీత్రా మార్కింగ్లు, స్టాండ్స్, స్పీడ్ బ్రేకర్లు మొదలైనవి ప్రతిపాదించబడ్డాయి.

4.10.4 స్మార్ట్ లైటింగ్

సెంట్రల్ మీడియన్ కు ఇరువైపులా ఉన్న రెండు క్యారేజీవేస్ ను ప్రకాశింపజేయడానికి రెండు వైపులా 35-మీటర్ల అంతరములో ఎల్. యి. డి. స్మార్ట్ లైట్లతో కూడిన సింగిల్ ఆర్మ్ లైట్ పోల్స్ ప్రతిపాదించబడినవి. సర్వీస్ రోడ్లు, సైకిల్ ట్రాక్ మరియు పాదచారుల ప్రాంతం ప్రకాశవంతం చేయుటకు మొత్తం ఫ్లాంట్షిప్ స్ట్రీప్ లో 35-మీటర్ల అంతరములో ఎల్. యి. డి. స్మార్ట్ లైట్లతో కూడిన డబుల్ ఆర్మ్ లైట్ పోల్స్ ప్రతిపాదించబడినవి. ఐ.ఆర్.ఆర్. పరిధిలో ఉన్న క్రాస్ రోడ్లు లో వున్న పాదచారుల మార్గము ప్రకాశవంతం చేయుటకు 30-మీటర్ల అంతరములో ఎల్. యి. డి.

స్కార్ట్ లైట్లతో కూడిన సింగిల్ ఆర్మ్ లైట్ పోల్ ప్రతిపాదించబడింది. ప్రవేశ/నిష్క్రమణ ర్యాంప్లలో, విశ్రాంతి స్థలములు మరియు ట్రక్కు పార్కింగ్ స్థలములలో అదనపు లైటింగ్ వ్యవస్థ ప్రతిపాదించబడినది. సురక్షిత వాహన మరియు పాదచారుల కోసం గ్రేడ్ సెపరేటర్స్ లోపల లైటింగ్ వ్యవస్థ ప్రతిపాదించబడింది. ఇంటర్వెంజిల వద్ద హై మాస్క్ లైట్లు ప్రతిపాదించబడ్డాయి.

4.10.5 రహదారి రవాణా నిర్వహణ వ్యవస్థ (HTMS)

ఉచ్చతర రహదారి రవాణా నిర్వహణ వ్యవస్థ(హెచ్.టి.ఎం.ఎస్) లో భాగముగా రోడ్ల మీద నిఘా కు సంబంధించిన సి.సి.టి.వి, ఆటోమేటిక్ ట్రాఫిక్ కౌంటర్లు మరియు క్లాసిఫయర్స్(ఏ.టి.సి.సి.), మెటీరియాలజికల్ స్టేషన్స్, వేరియబుల్ మెసేజ్ సైన్స్ (వి.ఎం.ఎస్) మరియు అత్యవసర కాలే బాక్స్ (ఇ.సి.బి.) లు ప్రతిపాదించారు. సి.సి.టి.వి నిఘా వ్యవస్థ మొత్తం ఐ.ఆర్.ఆర్. మరియు ఇంటర్వెంజి/గ్రేడ్ సెపరేటర్స్ మొత్తానికి వర్తిస్తుంది. అత్యవసర పరిస్థితుల్లో బేస్ క్యాంప్ కు ప్రత్యక్ష కాలే సౌకర్యం కోసం ఐ.ఆర్.ఆర్. లో ప్రతి రెండు కిలోమీటర్ల వద్ద ఇ.సి.బి. లు ప్రతిపాదించబడ్డాయి. హైవే పెట్రోల్, అంబులెన్స్, టౌ సేవ మొదలైన సదుపాయాల సహాయం కోసం హెచ్.టి.ఎం.ఎస్ నియంత్రణ గది 24X7 పనిచేస్తుంది.

4.10.6 ట్రక్కులు నిలుపు స్థలము

IRC SP: 87-2013 లో ఇవ్వబడిన లేఅవుట్ ప్రకారం ప్రధాన కారేజి వే మీద ట్రక్కులు నిలుపు స్థలము ప్రతిపాదించబడింది. ఈ స్థలములు తతిమా సదుపాయములకు అంతరాయం లేకుండా రహదారి జామెట్లీ ప్రకారం ఎంపిక చేయబడినవి.

4.10.7 బస్సులు నిలుపు స్థలము

భవిష్యత్లో ప్రతిపాదిత ఐ.ఆర్.ఆర్. ఒక పట్టణ రహదారి అవుతుంది మరియు B.R.T.S వంటి సామూహిక రవాణా సదుపాయం భవిష్యత్తులో అమలు చేయబడుతుంది. B.R.T.S ను ఐ.ఆర్.ఆర్. యొక్క అంచు మార్గాల్లో, డివైడర్ మీద బస్సు స్టేషన్లతో అమలు చేయవచ్చు.

4.10.8 విశ్రాంతి స్థలాలు

IRC SP: 87-2013 లో సూచించిన విధంగా ప్రణాళికా పరిధిలో మరుగుదొడ్లు, టెలిఫోన్లు, ఫలహారశాల, రెస్టారెంట్, కార్లు, బస్సులు మరియు ట్రక్కుల పార్కింగ్, వసతి గృహము, విశ్రాంతి గదులు, ప్యూయల్ స్టేషన్లు మొదలైన సౌకర్యాలు ప్రతిపాదించబడినవి.

4.11 ల్యాండ్ స్కేపింగ్ & చెట్ల పెంపకం

సెంట్రల్ మీడియన్ వద్ద ల్యాండ్ స్కేపింగ్, రైట్ ఆఫ్ వే కు దగ్గర ప్లాంట్షన్ స్ట్రీప్ మరియు ఐలాండ్స్ ప్రతిపాదించబడినవి. సైకిల్ ట్రాక్ మరియు ఫుట్ పాత్ మధ్య వున్న ప్లాంట్షన్ స్ట్రీప్ లో చెట్లు నాటటం ప్రతిపాదించబడినది. IRC.SP: 21-1979 ప్రకారం, ప్రాంత అవసరం దృష్ట్యా అనేక రకములైన పథకాల ఆధారంగా రహదారి మొత్తం వృక్షములు మరియు మొక్కల యొక్క ఎంపిక ఉండును. ఆ ప్రాంతంలో పెరిగే స్థానిక దేశీయ జాతుల మొక్కలు నాటబడును.

5 విశ్లేషణ

96.16 కిలోమీటర్ల పొడవు, 75 మీటర్ల వెడల్పు గల ముసాయిదా అంతర వలయ రహదారి (ఐ.ఆర్.ఆర్)ని ఏ.పి.సి.ఆర్.డి.ఏ. రీజియన్ లోని 35 గ్రామాలలో(భాగం) ఆమోదించిన 11 ప్రాంతీయ అభివృద్ధి ప్రణాళికలు (జెడ్.డి.పి) మరియు ఒక గ్రామం లో ఉన్న రాజధాని ప్రాంత బృహత్తర ప్రణాళికలో మార్పు చేయుచూ, కొండపల్లి సంరక్షిత అటవీ ప్రాంతం మరియు ఏ ప్రణాళికా లేని 5 గ్రామములలో ప్రతిపాదించబడినది. మొత్తం 3556.17 ఎకరాలలో, ఎటువంటి ప్రణాళిక లేని ప్రాంతము 204.56 ఎకరాలు. 96.16 కిలోమీటర్ల మొత్తం ముసాయిదా ఐ.ఆర్.ఆర్ పొడవులో, ఏ ప్రణాళిక లేని చోట ఐ.ఆర్.ఆర్. పొడవు 11.11 కిమీ.

పట్టిక 2: జెడ్.డి.పి వివరములు

క్రమ సంఖ్య	జెడ్.డి.పి యొక్క పేరు	జి.ఓ. సంఖ్య
1	నిడమానూరు ప్రాంతీయ అభివృద్ధి ప్రణాళిక	జి.ఓ. యం యస్. సంఖ్య.244. యం.ఎ. తేది.27/04/2000
2	కానూరు ప్రాంతీయ అభివృద్ధి ప్రణాళిక	జి.ఓ. యం యస్. సంఖ్య. 675. యం.ఎ. తేది.29/12/2006
3	నున్న ప్రాంతీయ అభివృద్ధి ప్రణాళిక	జి.ఓ. యం యస్. సంఖ్య.676. యం.ఎ. తేది.29/12/2006
4	గొల్లపూడి ప్రాంతీయ అభివృద్ధి ప్రణాళిక	జి.ఓ. యం యస్. సంఖ్య.677. యం.ఎ. తేది.29/12/2006
5	కొండపల్లి ప్రాంతీయ అభివృద్ధి ప్రణాళిక	జి.ఓ. యం యస్. సంఖ్య.678. యం.ఎ. తేది.29/12/2006
6	కాజా ప్రాంతీయ అభివృద్ధి ప్రణాళిక	జి.ఓ. యం యస్. సంఖ్య.686. యం.ఎ. తేది.29/12/2006
7	తాడికొండ ప్రాంతీయ అభివృద్ధి ప్రణాళిక	జి.ఓ. యం యస్. సంఖ్య.336. యం.ఎ. తేది.02/05/2008
8	పెద్దవడ్లపూడి ప్రాంతీయ అభివృద్ధి ప్రణాళిక	జి.ఓ. యం యస్. సంఖ్య.340. యం.ఎ. తేది.02/05/2008
9	కేతనకొండ ప్రాంతీయ అభివృద్ధి ప్రణాళిక	జి.ఓ. యం యస్. సంఖ్య.383. యం.ఎ. తేది.31/05/2008
10	తుళ్ళూరు ప్రాంతీయ అభివృద్ధి ప్రణాళిక	జి.ఓ. యం యస్. సంఖ్య.385. యం.ఎ. తేది.31/05/2008
11	అమరావతి ప్రాంతీయ అభివృద్ధి ప్రణాళిక	జి.ఓ. యం యస్. సంఖ్య.386. యం.ఎ. తేది.31/05/2008
రాజధాని నగరం అమరావతి బృహత్తర ప్రణాళిక		
12	రాజధాని నగరం అమరావతి బృహత్తర ప్రణాళిక	గుంటూరు జిల్లా గెజెట్ అదనపు సాధారణ సంఖ్య:18 తేది.23/02/2016

బృహత్తర ప్రణాళికలో లేని ఇతర ప్రాంతాలు		
క్రమ సంఖ్య	గ్రామం	మండలం/జిల్లా
1	రామచంద్రాపురం	గన్నవరం, కృష్ణ
2	కొత్తూరు	విజయవాడ రూరల్ , కృష్ణ
3	దాములూరు	ఇబ్రహీంపట్నం, కృష్ణ
4	నవిపోతవరం	ఇబ్రహీంపట్నం, కృష్ణ
5	వెలగలేరు	జి.కొండూరు, కృష్ణ

పైన పేర్కొన్న ఔ.డి.పి లలో, ఐ.ఆర్.ఆర్ యొక్క అమరికలో మరియు రాజధానికి అనుసంధానించిన 27 రహదారులలో, ఈ క్రింద చూపినవిధముగా వివిధ భూవినియోగములు ప్రతిపాదించబడినాయి.

1. వ్యవసాయ ఉపయోగం
2. వాణిజ్య ఉపయోగం
3. పారిశ్రామిక ఉపయోగం
4. పబ్లిక్ మరియు సెమీ పబ్లిక్ ఉపయోగం
5. వినోద ఉపయోగం
6. రహదారి ఉపయోగం
7. నివాస ఉపయోగం
8. రవాణా మరియు కమ్యూనికేషన్ ఉపయోగం
9. నీటి ఉపయోగం
10. కొండలు మరియు అడవి ఉపయోగం మొదలైనవి.

6 ఏ.పి.సి.ఆర్.డి.ఏ. చట్ట నిబంధనలు(ఏ.పి.సి.ఆర్.డి.ఏ. యాక్ట్ ప్రొవిజన్స్)

ఏ.పి.సి.ఆర్.డి.ఏ. చట్టం, 2014 సెక్షన్-38 ప్రకారము తయారు చేసిన ప్రణాళికను సెక్షన్ 39(1)కి అనుగుణముగా 30 రోజుల వ్యవధితో ప్రజలు/సంస్థల నుంచి అభ్యంతరాలు/సలహాలను ఆహ్వానిస్తూ అధారిటీ అనుకున్న విధముగా నోటిసు రూపంలో ప్రకటించవలెను.

ఏ.పి.సి.ఆర్.డి.ఏ చట్టం, 2014 సెక్షన్ 41 ద్వారా ఆమోదించిన ప్రణాళికలో ఏదైనా మార్పులు చేయదలచినచో 15 రోజుల వ్యవధి తో ప్రజలు/సంస్థల నుంచి అభ్యంతరాలు/సలహాలను ఆహ్వానిస్తూ అధారిటీ అనుకున్న విధముగా నోటిసు రూపంలో ప్రకటించవలెను.

7 ముసాయిదా ఐ.ఆర్.ఆర్ ప్రకటన

ముసాయిదా ఐ.ఆర్.ఆర్. పొడవు 96.16 కిలోమీటర్లు మరియు వెడల్పు 75 మీటర్లు మరియు రాజధానికి అనుసంధానించిన 27 రహదారుల పొడవు 91.16 కిలోమీటర్లు. ఈ ప్రతిపాదనను ఏ.పి.సి.ఆర్.డి.ఏ తేది. 12/02/2018 న జరిగిన 14 వ అధారిటీ సమావేశంలో ఆమోదించడమైనది.

96.16 కిలోమీటర్ల పొడవు, 75 మీటర్ల వెడల్పు గల ముసాయిదా అంతర వలయ రహదారి (ఐ.ఆర్.ఆర్.) ని ఏ.పి.సి.ఆర్.డి.ఏ రీజియన్ లోని 35 గ్రామాలలో (భాగం) ఆమోదించిన 11 ప్రాంతీయ అభివృద్ధి ప్రణాళికలు(జెడ్.డి.పి), ఒక గ్రామం లో ఉన్న రాజధాని ప్రాంత బృహత్తర ప్రణాళికలో మార్పు చేయుచూ మరియు కొండపల్లి సంరక్షిత అటవీ ప్రాంతం మరియు ఏ ప్రణాళికా లేని 5 గ్రామములలో ప్రతిపాదించబడమైనది. మొత్తం 3556.17 ఎకరాలలో, ఎటువంటి ప్రణాళిక లేని ప్రాంతము 204.56 ఎకరాలు. 96.16 కిలోమీటర్ల మొత్తం ముసాయిదా ఐ.ఆర్.ఆర్. పొడవులో, ఏ ప్రణాళిక లేని చోట ఐ.ఆర్.ఆర్. పొడవు 11.11 కిమీ. ఈ సమావేశ నిర్ణయం ప్రకారం ముసాయిదా ఐ.ఆర్.ఆర్. మరియు రాజధానికి అనుసంధానించిన 27 రహదారుల ప్రణాళిక ను 30 రోజుల వ్యవధితో ప్రజలు/సంస్థ నుంచి అభ్యంతరాలు/సలహాలను ఆహ్వానిస్తూ అధారిటీ అనుకున్న విధముగా నోటిసు రూపంలో ప్రకటించవలెను.

పై నిర్ణయమునకు అనుగుణముగా తేది.17/02/2018 న ఎ.పి గెజిట్ ఎక్స్ట్రానినరీ సంఖ్య: 139 తో మరియు ఈనాడు తెలుగు రోజువారీ వార్త ప్రతిక మరియు హిందూ ఆంగ్ల రోజువారీ వార్త ప్రతిక లో ప్రకటన ఇచ్చారు. ప్రకటన తేదీ నుండి 30 రోజుల వ్యవధిలో ప్రజలు నుండి అభ్యంతరాలు/సలహాలను కోరుతూ అంటే, తేది.17/02/2018 నుండి తేది.18/03/2018 వరకు ప్రకటన సమయం ఇవ్వబడినది. తేది.18/03/2018 ఆదివారం కావున, తేదీ 19/03/2018 వరకు గడువు పొడిగించబడింది. ఈ కాలంలో మొత్తం 1185 అభ్యంతరాలు/ సూచనలు అందినాయి.

8 సమీక్ష, పరిశీలన మరియు విచారణ సమితి

వచ్చిన అభ్యంతరాలు/సలహాలను, పరిశీలించి/ సమీక్షించి/ వినుటకు అదనపు కమిషనర్, ఏ.పి.సి.ఆర్.డి.ఏ. అధ్యక్షతన ఒక కమిటీని కమిషనర్, ఏ.పి.సి.ఆర్.డి.ఏ జారీ చేసిన ప్రొసీడింగ్స్ వైడ్ నెం. ఏ.పి.సి.ఆర్.డి.ఏ.-11024/4/2016, తేది.03.07.2018 ద్వారా నియమించబడమైనది. ఈ కమిటీ తన సిఫార్సులను కమిషనర్, ఏ.పి.సి.ఆర్.డి.ఏ. కు సమర్పించును.

వచ్చిన అన్ని అభ్యంతరాలు / సలహాలను ఒకే సమావేశంలో వినడం సాధ్యం కాదు కాబట్టి ఈ క్రింద సూచించిన విధముగా 9 సమావేశములు నిర్వహించుట జరిగినది.

పట్టిక 3: సమీక్ష, పరిశీలన మరియు విచారణ సమితి వివరములు

క్రమ. సంఖ్య	సమావేశం జరిగిన తేదీ	సమయము	మొత్తం సమీక్ష, పరిశీలన చేసిన అభ్యంతరాలు
1	05-07-2018	ఫ్రైడెన (11:30 AM)	30
2	12-07-2018	ఫ్రైడెన (11:30 AM)	93
3	12-07-2018	మధ్యాహ్నం (03:00 PM)	167
4	13-07-2018	ఫ్రైడెన (11:30 AM)	156
5	13-07-2018	మధ్యాహ్నం (03:00 PM)	193
6	14-07-2018	ఫ్రైడెన (11:30 AM)	150
7	14-07-2018	మధ్యాహ్నం (03:00 PM)	153
8	15-07-2018	ఫ్రైడెన (11:30 AM)	145
9	15-07-2018	మధ్యాహ్నం (03:00 PM)	98
మొత్తము			1185

పైన చెప్పిన విధముగా అభ్యంతరాలు/సలహాలను ఇచ్చిన వ్యక్తులను/సంస్థలను స్పీడ్ పోస్ట్ ద్వారా మరియు ఎస్.ఎం.ఎస్ ద్వారా కమిటీ సమావేశాలకు హాజరవ్వడానికి ఆహ్వానించటం జరిగింది. వచ్చిన వారి అందరి అభిప్రాయములను 9 సమావేశములలో వినుట కూడా జరిగింది.

10వ కమిటీ సమావేశం తేది.04-09-2018 నాడు జరిగింది. మొత్తం 1185 అభ్యంతరాలు / సలహాలను క్రోడీకరించి ప్రజల అభ్యంతరాలు / సలహాల ప్రకృతి, సమావేశములకు వచ్చిన వారి అభిప్రాయములు మరియు సలహాలు, వ్రాతపూర్వకముగా ఇచ్చిన అభ్యంతరాలు / సలహాల సాధ్యాసాధ్యాలను దృష్టిలో వుంచుకొని కాలంకషంగా చర్చించటం జరిగినది.

పైన చెప్పిన విధముగా అభ్యంతరాలు /సలహాల వివరణాత్మక అధ్యయనం తరువాత, వచ్చిన అభ్యంతరములు ఎక్కువగా భూసేకరణకు సంబంధించి, భూసమీకరణ లేదా మార్కెట్ విలువ కు 3-4 రెట్ల ధర ఇవ్వాలని లేదా భూమి ఇవ్వటానికి సిద్ధముగా లేమని, కొన్ని చోట్ల మాత్రము ప్రస్తుత నిర్మాణాల దృష్ట్యా ఐ.ఆర్.ఆర్. అలైన్మెంట్ మార్చమని వచ్చినట్లు గమనించడం జరిగినది.

ముసాయిదా అంతర వలయ రహదారి (ఐ.ఆర్.ఆర్.) ప్రణాళిక మరియు రాజధాని నగరాన్ని కలిపే 27 రహదారులు అమరికపై ఇచ్చిన నోటిఫికేషన్ అలైన్మెంట్ మీద అభ్యంతరాలు /సలహాలకు సంబంధించినదే కాని భూసేకరణ పద్ధతులకు సంబంధించినది కాదు. అందువల్ల పైన పేర్కొన్న అభ్యంతరాలు/సలహాలు ఏ.పి.సి.ఆర్.డి.ఎ. ప్రకటన కు అనుగుణంగా లేవని అభిప్రాయపడటమయినది. ఈ అభిప్రాయమునకు అనుగుణముగానే కమిటీ సిఫారసును ఇవ్వటమైనది.

కొన్ని సందర్భాలలో, వర్తమాన నిర్మాణాలను, చెరువులను దృష్టిలో పెట్టుకొని అలైన్మెంట్లో చిన్న చిన్న మార్పులు చేయుటజరిగినది. అన్ని అభ్యంతరములు/సలహాలను కమిటీ తన సిఫారుసలతో ఒక పట్టిక రూపంలో ఇవ్వడం జరిగినది.

9 తుది ప్రకటన

తేది.10/09/2018 న నిర్వహించిన 21 వ EC సమావేశంలో రివ్యూ, పరిశీలన మరియు విచారణ కమిటీ సిఫార్సులను, ఏ.పి.సి.ఆర్.డి.ఏ యొక్క అధారితీ సమావేశంలో ఆమోదం కోసం పెట్టటానికి నిర్ణయం తీసుకోవటమైనది. దీనికి అనుగుణముగా తేది: 19/09/2018 న జరిగిన ఏ.పి.సి.ఆర్.డి.ఏ. 20వ అధారితీ సమావేశములో కమిటీ సిఫార్సులను ఆమోదించటమయినది.

పైన తెలిపిన ఆమోదం ప్రకారం ఐ.ఆర్.ఆర్. పొడవు 96.25 కి.మీ. మరియు 75 మీటర్లు వెడల్పు మరియు రాజధానికి అనుసంధానించిన రహదార్లు పొడవు 87.19 కి.మీ, వ్యవసాయ భూఉపయోగం నుండి పరిరక్షణ ఉపయోగమునకు భూ వినియోగ మార్పిడి (N13 పొడిగింపు రహదారి ఇరువైపులా ప్రతిపాదించిన 50మీ. వెడల్పు కోసం) ఎకరం 109.88 సెంట్ల విస్తీర్ణంలో చేయబడింది.

అంతర వలయ రహదారి మరియు రాజధానికి అనుసంధానించిన రహదారుల అమరిక కు సంబంధించిన తుది ప్రకటన అసాధారణ ఆంధ్రప్రదేశ్ గెజిట్ సంఖ్య 850 (జి.763): తేది.31/10/2018 లో ప్రచురించబడింది.

9.1 దశల వారీ వివరాలు

ఐ.ఆర్.ఆర్. రెండు దశలలో ప్రతిపాదించబడినది.

మొదటి దశ: మొదటి దశలో ఐ.ఆర్.ఆర్ యొక్క పొడవు 67.57 కి.మీ

ముసాయిదా ఐ.ఆర్.ఆర్. యొక్క మొదటి దశ కేతనకొండ వద్ద జాతీయ రహదారి-65 మరియు జాతీయ రహదారి -16 బైపాస్ వెదురుపావులూరు మధ్య చినకాకాని మీదుగా ప్రతిపాదించటమయినది. ఈ మొదటి దశ ఐ.ఆర్.ఆర్. లో మొత్తము గ్రామాల సంఖ్య: 28

- 1) కేతనకొండ (రెండవ దశలో కూడా వస్తుంది), 2) కొటికలపూడి, 3)దాములూరు, 4)హరిశ్చంద్రపురం, 5)వైకుంఠపురం, 6)వడ్లమాను, 7)ఎండ్రాయి, 8)అనంతవరం, 9)కర్లపూడి, 10)మోతడక, 11)పెదపరిమి, 12)తాడికొండ, 13)కంతేరు, 14)కాజా, 15) చినకాకాని, 16)పెదవడ్లపూడి, 17)చినవడ్లపూడి, 18)తుమ్మపూడి, 19)నూతక్కి, 20)రామచంద్రాపురం, 21)చోడవరం, 22)పెనమలూరు, 23)గంగూరు,

24)పోరంకి, 25)నిడమానురు, 26)దోనేఅత్కూరు, 27)సవారిగూడెం, 28)వెదురుపావులూరు (రెండవ దశలో కూడా వస్తుంది).

ప్రభావిత సర్వే పార్సెల్ (సర్వే నెంబర్) యొక్క సంఖ్య: 1479

రెండవ దశ: రెండవ దశలో ఐ.ఆర్.ఆర్ యొక్క పొడవు 28.68 కి.మీ. ముసాయిదా ఐ.ఆర్.ఆర్. యొక్క రెండవ దశ జాతీయ రహదారి-16 బైపాస్ (వెదురుపావులూరు వద్ద) మరియు జాతీయ రహదారి-65 (కేతనకొండ వద్ద హైదరాబాద్ రహదారి మీద) మధ్య కొండపల్లి మీదుగా ప్రతిపాదించటమయినది. ఈ రెండవ దశ ఐ.ఆర్.ఆర్. లో గ్రామాల సంఖ్య: 15

1)వెదురుపావులూరు(మొదటి దశలో కూడా వస్తుంది), 2)రామచంద్రాపురం, 3)నున్న, 4) పాతపాడు 5)తాడేపల్లి, 6)కొత్తూరు, 7)వెలగలేరు, 8)కవులూరు, 9)కొండపల్లి, 10)ఇబ్రహీంపట్నం, 11)జుపూడి, 12)త్రిలోచనపురం, 13)నవిపోతవరం, 14)జామి మాచవరం, 15)కేతనకొండ (మొదటి దశలో కూడా వస్తుంది).

ప్రభావిత సర్వే పార్సెల్ (సర్వే నెంబర్) యొక్క సంఖ్య: 254

9.2 గ్రామాల వారీగా విస్తీర్ణం

ఐ.ఆర్.ఆర్ మరియు రాజధానికి అనుసంధానించిన రహదారుల విస్తీర్ణం ఎకరం 3521.76 సెంట్లు. దీని వివరములు గ్రామాల వారీగా క్రింద పట్టికలో చూపబడినవి.

పట్టిక 4: గ్రామాల వారీగా ఐ. ఆర్. ఆర్ మరియు ఐ. ఆర్. ఆర్ నుంచి రాజధాని కి అనుసంధానించిన రహదారుల విస్తీర్ణము

క్రమ. సంఖ్య	జిల్లా	మండలం	గ్రామం	వైశాల్యం (ఎకరాలలో)
1	గుంటూరు	అమరావతి	ఎండ్రాయి	10.59
2			కర్లపూడి	153.50
3			వైకుంఠపురం	52.32
4		దుగ్గిరాల	తుమ్మపూడి	18.78
5		మంగళగిరి	చినకాకాని	144.60
6			చిన్నవడ్లపూడి	19.96
7			కాజా	93.45
8			నూతక్కి	56.19
9			పెద్దవడ్లపూడి	58.77
10			రామచంద్రాపురం	56.34
11		తాడికొండ	కంతేరు	93.42

క్రమ. సంఖ్య	జిల్లా	మండలం	గ్రామం	వైశాల్యం (ఎకరాలలో)
12			మోతడక	7.11
13			తాడికొండ	638.18
14		తుళ్ళూరు	అనంతవరం	11.44
15			హరిచంద్రపురం	100.56
16			పెద్దపరిమి	664.59
17			వడ్డమాను	186.54
గుంటూరు జిల్లా మొత్తం విస్తీర్ణం				2366.35
1	కృష్ణ	జి.కొండూరు	కవులూరు	74.83
2			వెలగలేరు	2.85
3		గన్నవరం	రామచంద్రాపురం	5.25
4			సవరిగూడెం	18.71
5			వెదురుపావులూరు	132.86
6		ఇబ్రహీంపట్నం	దాములూరు	29.9
7			ఇబ్రహీంపట్నం	7.17
8			జూపూడి	0.23
9			కేతనకొండ	58.33
10			కొండపల్లి	93.40
11			కొటికలపూడి	37.41
12			నవిపోతవరం	30.33
13			త్రిలోచనపురం	20.15
14			జామిమచవరం	3.31
15		పెనమలూరు	చోడవరం	85.91
16			గంగూరు	5.00
17			పెనమలూరు	49.62
18			పోరంకి	89.27
19		విజయవాడ (రూరల్)	దోనేలత్తురు	19.43
20			కొత్తూరు	55.15
21			నిడమానూరు	73.96
22			నున్న	96.86
23			పాతపాడు	48.57
24			తాడేపల్లి	16.25
			కొండపల్లి ఆర్.ఎఫ్	100.66
కృష్ణ జిల్లా మొత్తం విస్తీర్ణం				1155.41
సంపూర్ణ విస్తీర్ణం				3521.76

9.3 అంతర వలయ రహదారి కి అనుసంధానించిన రాజధాని రహదారుల వివరములు

అంతర వలయ రహదారి కి అనుసంధానించిన రాజధాని రహదారుల పొడవు 87.19 కి.మీ. మరియు విస్తీర్ణము ఎకరం 1317.71 సెంట్లు. వాటి వివరాలు క్రింద పట్టికలో చూపబడ్డాయి.

పట్టిక 5: ఐ. ఆర్. ఆర్ మరియు ఐ. ఆర్. ఆర్ నుండి రాజధానికి అనుసంధానించిన రహదారుల విస్తీర్ణము

ఫైనల్ ఐ ఆర్ ఆర్	
రోడ్ / ఉపయోగం పేరు	వైశాల్యం (ఎకరాలలో)
కస్టర్వేషన్	109.88
జలప్రవాహం	02.01
E1	38.86
E10	101.4
E11	94.5
E12	82.86
E13	178.75
E14	62.97
E15	42.75
E16	38.65
E2	37.2
E3	32.80
E4	26.18
E5	23.42
E8	8.93
E9	16.58
N10	18.65
N11	52.11
N12	72.34
N13	67.94
N14	51.15
N15	28.8
N16	28
N17	13.94
N6	34.38
N7	21.06
N8	15.91
N9	15.69
మొత్తము	1317.71
IRR	2103.39
కొండపల్లి ఆర్.ఓ	100.66
సంపూర్ణ మొత్తం	3521.76

9.4 సర్వే పార్సెల్స్ వివరాలు

అంతర వలయ రహదారి మరియు అంతర వలయ రహదారి నుండి రాజధానికి అనుసంధానించిన రహదారుల సర్వే పార్సెల్స్ 1733. వాటి వివరములు క్రింద పట్టికలో చూపబడినది:

పట్టిక 6: ఐ. ఆర్. ఆర్ మరియు ఐ. ఆర్. ఆర్ నుండి రాజధానికి అనుసంధానించిన రహదారుల సర్వే పార్సెల్స్ వివరములు

క్రమ. సంఖ్య	జిల్లా/మండలం/ గ్రామం	సర్వే సంఖ్యలు	మొత్తం సర్వే పార్సెల్
గుంటూరు			1186
అమరావతి			
1	ఎండ్రాయి	291,296,297,302,303,304,305,306,307	9
2	కర్లపూడి	1,2,15,16,17,26,28,29,30,58,59,60,61,67,69,70,71,72,73,74,76,77,78,82,87,89,90,102,103,104,105,106,107,108,109,110,115,116,117,119,120,123,138,140,141,142,145,146,147,148,149,150,151,152,156,157,162,163,164,165,166, 168,187,188,189,190,191,194.	68
3	వైకుంఠపురం	4,90,91,99,100,101,102,104,105,106,107,110,111,112,117,123,125,126,131,132,134,135,141,142,143,145,239,240, 241	29
దుగ్గిరాల			
1	తుమ్మపూడి	201,202,203,204,205,212,213,254,260,261,214-A,214-B,216-A	13
మంగళగిరి			
1	చినకాకాని	1,2,29,32,33,34,35,36,39,40,51,52,53,54,55,56,57,58,59,65,66,67,68,70,71,72,73,86,87,91,104,105,111,113,114,116,178,179,180,196,197,198,199,200,201,208,209,210,211,215,216,218,220,221,222,223,289,290,291,292,293,297,298,299,312,313,314,328,329,344,345,346	72
2	చిన్నవడ్లపూడి	25,27,28,29,30,36,38,39,42,43,44,45	12
3	కాజా	174,175,176,177,178,179,180,181,185,190,191,192,219,220,221,222,223,224,226,227,230,242,243,244,248,249,250,251,252,253,254,255,265,266,272,273,275,277,278,279,280,292,293,294,296,297,298,357,358,365,366,367,374,375,376,377,378,381,382,383,387	61
4	నూతక్కి	160,161,162,163,164,183,188,189,191,192,203,204,211,214,217,221,282,289,290,291,293,305,347,358,359,360,361,363,364,365,366,367,368,369	34

క్రమ. సంఖ్య	జిల్లా/మండలం/ గ్రామం	సర్వే సంఖ్యలు	మొత్తం సర్వే పార్సెల్
5	పెద్దవడ్లపుడి	161,163,164,166,168,171,172,177,178,346,347,348,353,354,355,356,364,366,367,375,376,380,381,387,390,394,395,396,397,407,418,419,421,422,423,424,425,470,478,479,481,482,483,484	44
6	రామచంద్రాపురం	99,157,158,163,164,166,167,170,171,174,175,176,177,179,181,195,196,328,331,333,334,347,347/10,347/12,347/13,347/14,347/16,347/17	28
తాడికొండ			
1	కంతేరు	1,2,3,4,5,17,25,26,27,28,29,30,31,32,33,34,36,40,42,43,295,296,297,298,300,301,302,303,311,312,313,314,315,322,326,327,328,329,330,331,345,351,355,358,506,509,510,513,514,516,517,518,519	53
2	మోతడక	66,68,69,70,71,80	6
3	తాడికొండ	237,239,241,242,243,245,247,249,250,251,252,255,256,257,258,259,260,261,262,273,274,275,276,277,278,279,280,281,284,285,288,289,293,294,299,300,301,302,305,733,735,736,737,738,739,740,742,743,744,745,746,747,750,756,757,759,760,761,762,769,770,771,774,781,782,783,785,786,787,788,852,854,855,856,857,858,859,862,863,864,865,867,873,875,878,885,890,891,892,893,894,895,896,897,898,899,904,916,917,920,921,960,961,965,966,967,968,969,970,971,972,973,974,975,976,977,978,987,995,996,1006,1007,1010,1014,1015,1021,1022,1023,1024,1025,1026,1027,1028,1029,1030,1034,1038,1040,1041,1042,1043,1044,1045,1046,1047,1048,1053,1054,1055,1056,1059,1060,1062,1070,1073,1074,1075,1076,1077,1078,1079,1083,1084,1085,1086,1090,1091,1092,1093,1095,1098,1099,1100,1101,1102,1103,1104,1106,1107,1113,1114,1115,1116,1117,1118,1119,1120,1121,1122,1123,1126,1127,1130,1131,1134,1135,1136,1137,1138,1139,1144,1149,1150,1151,1152,1153,1156,1158,1159,1160,1161,1162,1163,1165,1167,1172,1173,1174,1175,1176,1178,1179,1180,1183,1188,1189,1190,1191,1195,1196,1198,1201,1205,1206,1207,1209,1210,1211,1213,1214,1215,1219,1220,1221,1223,1225,1226,1227,1254,1255,1256,1257,1260,1261,1262,1265,1266,1267,1273	259

క్రమ. సంఖ్య	జిల్లా/మండలం/ గ్రామం	సర్వే సంఖ్యలు	మొత్తం సర్వే పార్సెల్
తుళ్ళూరు			
1	అనంతవరం	222,223,224,226,227,228,254,255,256,257,272	11
2	హరిశ్చంద్రాపురం	4,20,27,28,29,31,32,33,34,35,36,37,38,39,40,71,72,73,97,98, 99,100,102,103,116,117,120,121,123,130,131,132,149,150,151, 152,153,154,155,175,176,178,179,181,183,189, 190,227,228,229,230,235,236,237,242,243,246,253 /7	58
3	పెదపరిమి	1,2,3,4,9,10,12,16,17,18,19,20,22,23,24,25,26,28,29,31,34,35, 39,40,41,42,43,44,45,46,47,48,50,51,56,64,69,73,74,76,77,79 ,80,110,111,112,119,120,121,122,123,124,125,126,127,128,129,13 5,140,141,142,143,144,147,148,149,150,155,157,158,160,161,163 ,164,165,167,168,169,170,171,172,173,174,180,181,182,183,184,1 85,186,187,190,191,192,193,194,195,196,197,198,199,200,207,2 09,210,211,213,214,215,217,218,219,220,227,228,229,230,231, 233,234,237,238,239,240,242,243,246,247,248,309,310,311, 312,313,314,315,316,317,318,320,321,322,323,329,330,332,33 3,334,335,336,342,343,344,345,348,349,350,354,355,356,35 8,359,360,375,377,379,380,381,382,384,387,388,389,392,39 3,394,395,399,400,405,406,407,408,409,410,412,420,421,42 2,424,426,428,434,435,436,437,438,446,447,449,450,451,45 2,454, 455,459,461,462,464,470,473,482,483,485,486,487, 489,490,491,492,493,494,495,496,497,498,499,503,504,505, 506,507,508,510,511,512,513,514,515,516,517,521,522,523, 524,527,528,530,534,535,536,537,538,540,541,542,543,544, 545,546,547,548,549,550,551,553,554,555,557,558,560,561, 565,566,570,570/11,570/17,570/18,570/19,570/20,570/21, 570/3,570/31,570/32,570/33,570/34,570/35,570/36,570 /37, 570/40,570/41,570/42,570/43,570/45,570/46, 570/47,570/48,570/49,570/50,570/53,570/54,570/55, 570/56,570/57,570/59,570/6,570/66,570/67,570/69, 570/70,570/71,570/72,570/74,570/75,570/76,570/77, 570/79,570/84,570/86,570/88,570/89,570/9,570/90,570 /93	324

క్రమ. సంఖ్య	జిల్లా/మండలం/ గ్రామం	సర్వే సంఖ్యలు	మొత్తం సర్వే పార్సెల్
4	వడ్డమాను	1,11,12,14,15,27,28,34,36,37,38,39,43,44,45,58,59,60,65,76,77,79,80,95,97,100,101,119,120,121,122,124,134,136,140,143,144,145,146,147,148,149,150,153,154,155,156,157,158,160,161,166,167,168,169,172,173,174,181,182,183,185,186,187,188,189,190,194,195,196,197,200,201,202,203,205,206,213,214,215,216,217,218,219,220,226,232,234,235,236,239,240,241,242,243,244,245,246,247,252,264,265,266,267,268	105
కృష్ణ			547
జి.కొండూరు			
1	కవులూరు	368,369,370,372,373,374,375,376,377,378,379,381,382,422,424,425,426,428,429,430,457,459,460,462,463,465,466,467,468,475,476,481,483,484,494,495,496,498,506,519,520,521,522,535,536,537,538,539,540,547,548,549,550	53
2	వెలగలేరు	196,197	2
గన్నవరం			
1	రామచంద్రాపురం	14,17,18,19,20,23,48	7
2	సవరిగూడెం	33,62,64,65,66,68,69,70,108,109	10
3	వెదురుపావులూరు	2,3,4,5,6,7,11,99,101,102,103,104,105,106,107,108,109,158,159,161,162,168,169,170,177,178,179,180,181,182,183,184,185,186,187,189,526,529,530,531,532,540,541,542,543,646,647,648,649,650,651,652,653,661,662,663,666,667,668,708,709,710,711,717	64
ఇబ్రహీంపట్నం			
1	దాములూరు	124,128,129,130,132	5
2	ఇబ్రహీంపట్నం	1	1
3	జూపూడి	1	1
4	కేతనకొండ	30,31,32,33,34,35,36,37,38,39,72,74,75,76,77,78,80,81,82,84,85,86,87,88,89,90,93,100	28
5	కొండపల్లి	1,123,124,128,129,132,133,134,135,136,137,140,141,142,145,148,149,150,151,152,218,220,221,222,223,230,249,250,251,252,253,264,265,266,267	35
6	కొటికలపూడి	11,13,14,21,22,23,24,27,28,30,31,32,109,110,111,121	16
7	నవిపోతవరం	46,47,48,49,50,51,53,55,56,57,58,59,60,70,72,73,74,75	18

క్రమ. సంఖ్య	జిల్లా/మండలం/ గ్రామం	సర్వే సంఖ్యలు	మొత్తం సర్వే పార్సెల్
8	త్రిలోచనాపురం	12,13,15,18,25,26,27,28,45	9
9	జామిమచవరం	17,18,39,40,41	5
పెనమలూరు			
1	చోడవరం	1,11,12,84,85,86,88,89,93,94,95,96,98,118,123,124,125,126,27 3,285,320,321,322,324,325,332,333,355,356,358,359,365,36 6,367,368,369,370,371,372,373,374	41
2	గంగూరు	219,220,226,227,228,229,230,234,235	9
3	పెనమలూరు	10,23,24,34,35,39,40,41,42,86,92,93,94,95,96,97,98,103,104, 106,107,108,109,158,174,246,247,249,251,252,254,255,256,2 57,258,266,267,268	38
4	పోరంకి	215,216,220,221,222,223,224,225,230,231,277,278,279,280,2 92,293,295,311,314,315,469,470,471,473,476,477,478,479,48 0,482,483,484,485,486,487,488,489,490	38
విజయవాడ (రూరల్)			
1	దోనేఆత్కూరు	102,103,104,105,106,114,115,117,146,147,148,149,150,151,153	15
2	నిడమానూరు	44,47,48,49,51,52,54,55,56,57,58,59,60,61,64,65,66,67,68,69 ,71,72,74,170,171,172,173,174,176,177,178,181,182,184,218,219, 221,222,223,227,237,238,240	43
3	నున్న	1,274,283,284,285,306,307,313,314,316,317,319,324,351,357, 360,362,363,369,370,371,372,373,374,390,391,392,397,398, 399,401,449,450,451,452,454,455,458,461,462,463,464,465, 468,474	45
4	పాతపాడు	5,6,7,8,11,12,74,75,77,78,79,80,93,94,95,97,100,101,102,104,1 05,106,107,119,205	25
5	తాడేపల్లి	1,109,207,227,228,229,247,248,250,251,252	11
6	కొత్తూరు	102,103,106,107,108,109,110,111,121,122,123,124,125,126,129,1 30,160,161,163,176,177,179,180,181,182,183,225,226	28

గుంటూరు జిల్లా లో ప్రభావితం అయిన సర్వే పార్సెల్ (సర్వే నెంబర్ల) సంఖ్య: 1186

కృష్ణ జిల్లా లో ప్రభావితం అయిన సర్వే పార్సెల్ (సర్వే నెంబర్ల) సంఖ్య: 547

మొత్తం ప్రభావితం అయిన సర్వే పార్సెల్ (సర్వే నెంబర్ల) సంఖ్య: 1733

గమనిక: ఆంగ్లములో తెలుపబడిన విషయములు తెలుగులో అనువదించబడినవి. ఆంగ్లము - తెలుగు విషయములలో ఏదైనా భేదము ఉన్నచో ఆంగ్లములలో ఉన్నదానినే ప్రామాణికముగా తీసుకొనవలెను.